

# BILAN

## LA RECHERCHE ET LE DOCTORAT

### LA MISSION RECHERCHE DE L'UNIVERSITÉ BRETAGNE LOIRE A POUR OBJECTIF DE DÉVELOPPER UNE COMMUNAUTÉ SCIENTIFIQUE DE RANG MONDIAL.

“La recherche et le doctorat comme clé de voute de l'attractivité et de la visibilité du territoire”. C'est ce que prévoit le projet de site de l'Université Bretagne Loire. Si les arguments ne manquent pas pour arriver à cet objectif, encore fallait-il structurer ce secteur sur les 2 régions. Pour y arriver, le service dédié à cette mission a mis en place 10 départements de recherche, représentant autant de thématiques. Ils ont préalablement déterminé “un périmètre clarifié” comme l'explique Sylvain Collonge, Responsable de la Mission Recherche. Chacun a ensuite tenu ses journées inaugurales, l'occasion de “rassembler sa communauté pour discuter de leur feuille de route”. Des événements, notamment des colloques, ont depuis été mis en place par certains d'entre eux ainsi qu'un dispositif post-doctoral.

### LES ÉCOLES DOCTORALES OPÉRATIONNELLES POUR LA RENTRÉE 2017

Dans le même temps, le dispositif doctoral de l'Université Bretagne Loire a pris corps. Il dispose désormais de 11 nouvelles écoles doctorales, multisites, avec 6 pôles doctoraux de site, sous la coordination de l'Ecole des Docteurs. Plusieurs jalons ont ainsi été posés progressivement dans ce domaine, avec la charte du doctorat, les conventions d'accréditation, puis les instances de gouvernance. Si chaque école dispose de son site web, la plateforme “Thèses en Bretagne Loire” a aussi été créée, permettant de gérer les candidatures sur les projets de recherche doctoraux. Les écoles doctorales sont ainsi totalement opérationnelles pour la rentrée de septembre 2017. Un catalogue de formations transversales a par ailleurs été initié afin de donner une vision d'ensemble de l'offre.

### LANCEMENT DE LA CAMPAGNE POST-DOC

De son côté, la campagne d'attractivité postdoctorale a permis le cofinancement de 48 recrutements de chercheurs postdoctoraux, dont 10 sur des sujets interdisciplinaires transdépartements. Plusieurs événements ont aussi été accompagnés. En premier lieu, les Doctoriales de l'Université Bretagne Loire. Elles consistent en un séminaire pour les doctorants, sur l'innovation et l'entreprise. En parallèle, l'établissement a présenté plusieurs participant-e-s au concours international “Ma Thèse en 180 secondes”, organisant la formation des doctorants et les demi-finales par site académique. Enfin, ces mêmes doctorant-e-s ont pu bénéficier d'un financement d'aide à la mobilité, pour des projets scientifiques à l'international. Une preuve que l'action de l'Université Bretagne Loire s'exporte déjà en matière de recherche.

DIRECTION	ÉCOLE DOCTORALE	ETABLISSEMENTS CO-ACCREDITÉS		PARTENAIRES
		Délivrance partagée		
		Délivrance conjointe		
Pierre-Henry FRANGNE	Arts, Lettres, Langues (ALL)	UBL, U-Brest, U-Bretagne-sud, U-Rennes 2, U-Nantes, U-Angers, U-Le Mans,	ENSA Bretagne	ESBA-TALM, EESAB
Yann PEREON	Biologie-Santé (BS)	UBL, U-Brest, U-Rennes 1, U-Nantes, U-Angers, ONIRIS, ENS Rennes, EHESP	U-Rennes 2	Inserm
Jean-René BINET	Droit et Science	UBL, U-Brest, U-Bretagne-sud, U-Rennes 1, U-Nantes, U-Le Mans, U-Angers	U-Rennes 2, EHESP	IEP Rennes, ENS Rennes
Yannick OUTREMAN	Ecologie Géosciences Agronomie Alimentation (EGAAL)	UBL, U-Brest, U-Rennes 1, U-Nantes, U-Angers, ONIRIS, AgrocampusOuest	U-Le Mans	ESA Angers, Ifsttar, IRSTEA, INRA
Nicolas ROUSSIAU	Education, Langues, Interactions, Cognition, Clinique (ELICC)	UBL, U-Brest, U-Bretagne-sud, U-Rennes 1, U-Rennes 2, U-Nantes, U-Angers, U-Le Mans		
Florent CALVAYRAC	Matière, Molécules et Matériaux (3M)	UBL, U-Brest, U-Rennes 1, U-Nantes, U-Angers, U-Le Mans, IMT, INSA Rennes, ENSCR		
César VIHO	Mathématiques et Sciences et Technologies de l'Information et de la Communication (mathSTIC)	UBL, U-Brest, U-Bretagne-sud, U-Rennes 1, U-Nantes, U-Angers, U-Le Mans, IMT, INSA Rennes, ENS Rennes, EC Nantes, ENSTA Bretagne, ENSAI, ENIB, Centrale Supelec	U-Rennes 2, AgrocampusOuest	INRIA, Inserm, Ifsttar
Catherine MEUR FÉREC	Sciences de la Mer et du Littoral (SML)	UBL, U-Brest, U-Bretagne-sud, U-Nantes, U-Angers, U-Le Mans, AgrocampusOuest	IMT	U-Rennes 2, Ec. navale Brest, Ifremer, CEREMA, Météo France, SHOM
Thierry PENARD	Sciences économiques et sciences de gestion (EDGE)	UBL, U-Brest, U-Bretagne-sud, U-Rennes 1, U-Nantes, U-Angers, U-Le Mans, AgrocampusOuest, IMT	EHESP	ENS Rennes GENES (ENSA), ESSCA Audencia
Ahmed LOUKILI	Sciences pour l'Ingénieur (SPI)	UBL, U-Brest, U-Bretagne-sud, U-Rennes 1, U-Nantes, U-Angers, U-Le Mans, IMT, INSA Rennes, ENS Rennes, EC Nantes, ENSTA Bretagne	ONIRIS, ENSA Nantes, ENIB	Ifsttar
Patrice MARCILLOUX	Sociétés, Temps, Territoires (STT)	UBL, U-Brest, U-Bretagne-sud, U-Rennes 1, U-Rennes 2, U-Nantes, U-Angers, U-Le Mans, EHESP	ENSA Bretagne, ENSA Nantes	IEP Rennes, ENS Rennes



**3 QUESTIONS À**  
**CLAUDE LABIT**  
VICE-PRÉSIDENT RECHERCHE

### Quel bilan tirez-vous de ces 12 derniers mois ?

On relève plusieurs faits marquants. Tout d'abord une construction progressive des écoles doctorales. Nous serons dans les temps pour que tout démarre au 1<sup>er</sup> septembre. C'est stratégique car elles sont l'élément majeur qui concrétise l'offre de recherche sur l'ensemble du territoire. Le 2<sup>e</sup> volet, c'est la dynamique de nos départements de recherche. Nous leur avons demandé de construire leurs instances de gouvernance et de bâtir une feuille de route scientifique. J'aimerais que ça aille plus vite et que les bons exemples tirent les autres. La 3<sup>e</sup> action c'est la réflexion autour des plateformes scientifiques. Objectif : faire en sorte que sur les 2 régions l'offre soit la moins redondante et la plus utilisée possible.

### Quels sont vos points de satisfaction ?

La campagne post-doctorale. Elle va mobiliser une cinquantaine de recrutements pour 1M € par an, avec des cofinancements apportés par les partenaires. Je suis aussi très content du comité d'orientation stratégique Recherche, avec des collègues qui s'y investissent.

### Quel doit être la suite pour les prochains mois ?

Dans 12 mois, l'objectif est que les 10 départements soient complètement constitués, qu'ils fonctionnent et qu'ils commencent à décliner leur feuille de route. Actuellement les départements déclarent leurs intentions et dans 12 mois nous ferons un retour d'expérience. Nous pourrions voir ceux qui ont porté leurs fruits et peut-être que certains s'en inspireront pour mener leur politique.

## FOCUS ACTION

### LE DÉPARTEMENT COGNITION, ÉDUCATION, INTERACTIONS (CEI)

Lancé comme les 10 autres il y a moins d'un an, le département Cognition, Education, Interactions (CEI) de l'Université Bretagne Loire a réussi sa structuration. Il regroupe *"des professionnels de 5 disciplines : psychologies, philosophies, sciences de l'éducation, sciences du langage et STAPS"* explique Catherine Collin, elle-même Professeur des Universités en Linguistique. Elle avoue que *"c'est la première fois qu'une institution nous propose un espace pour promouvoir l'interdisciplinarité"*. Depuis la journée inaugurale de novembre 2016, son département a ainsi *"exploré les avantages de travailler ensemble"*. Un aspect qui va se matérialiser d'ici fin 2017 par l'organisation d'un forum *"qui réunira 80 chercheurs sur 2 jours"*.

Ce travail en commun est d'après elle *"une force supplémentaire pour répondre aux appels à projet nationaux et internationaux"*. C'est aussi l'occasion de *"regarder ce qui se fait dans les labos d'à côté et d'y apporter une plus value, ou de bénéficier d'infrastructures et de compétences"*. Une force que *"l'Université Bretagne Loire a rendue possible"* notamment grâce à *"une enveloppe sur des projets communs"*. Autre avantage, ce cadre de travail permet de sortir les chercheurs de leur discipline pure. Ils ont ainsi l'occasion *"d'organiser et de mettre en perspectives des thématiques où il aurait été plus difficile de réaliser des choses seuls"*. Catherine Collin ne souhaite d'ailleurs pas s'arrêter là et a *"bon espoir que d'autres thématiques puissent se faire jour"* dans les prochains mois.

# BILAN

## LES ÉCOLES DOCTORALES VISENT L'EFFICACITÉ ET LE RAYONNEMENT

**L'UNIVERSITÉ BRETAGNE LOIRE A DÉPLOYÉ SES 11 ÉCOLES DOCTORALES APRÈS 3 ANS ET DEMI DE TRAVAIL SUR LE SUJET. RÉSULTAT : UN DISPOSITIF SOLIDE QUI ACCOMPAGNE BIEN LES JEUNES CHERCHEURS ET LEUR GARANTIT DES PERSPECTIVES DE CARRIÈRE DIVERSIFIÉES**

Plus de 3 000 directeurs de thèses potentiels, 225 unités de recherche dans le Grand Ouest. Des chiffres qui expliquent pourquoi "l'échelle bi-régionale est la bonne pour les écoles doctorales" d'après Sylvain Collonge, responsable de la Mission Recherche de l'Université Bretagne Loire. L'établissement a en effet structuré 11 écoles doctorales, implantées sur 4 à 6 sites académiques. Il souhaite ainsi faire du doctorat l'un des leviers majeurs de la promotion, de l'attractivité et de la visibilité du territoire. Pour cela, la Communauté d'Université et d'Établissement porte l'accréditation des écoles doctorales et les coordonne.

### UN ACCENT SUR LE SUIVI DE CARRIÈRE

L'Université Bretagne Loire a ainsi mis en place différents outils comme une charte du Doctorat et un modèle de règlement intérieur adaptable. Ils visent à formaliser différents principes directeurs communs tels que la qualité de l'intégration des doctorants ou encore la qualité de suivi. Des comités de suivi individuel annuels sont d'ailleurs mis en place. L'établissement met aussi le focus sur la formation transversale pour favoriser la poursuite de carrière des docteurs. Des parcours de formation accompagnent ainsi leurs projets professionnels sur un de ces 3 volets : l'enseignement supérieur, l'entreprise et l'innovation, ou la recherche et l'international. À chaque fois, des modules sont proposés, avec mise en pratique, ainsi que la constitution d'un réseau à travers la participation à des événements.

### UNE ORGANISATION TRÈS STRUCTURÉE

Pour coordonner le tout, différentes entités structurent l'ensemble. Le pilotage stratégique est ainsi assuré par le Comité Doctoral. Il est composé des chefs des établissements délivrant le doctorat. L'organisation opérationnelle est en revanche assurée par l'École des Docteurs. C'est notamment elle qui réalise la coordination de l'offre de formation transversale et des actions internationales. Chaque école doctorale déploie ensuite la formation professionnelle du jeune chercheur, ainsi que l'organisation des échanges scientifiques et intellectuels entre doctorants. Les pôles doctoraux de chaque site assurent de leur côté le soutien administratif et la réalisation des événements inter-écoles qui ont lieu chez eux.

### DES MOYENS RÉPARTIS ENTRE LES ÉCOLES

Côté financement, l'Université Bretagne Loire mutualise les ressources des écoles doctorales, afin de garantir une répartition égalitaire des moyens sur tout le territoire. En pratique, chaque établissement reverse une part des frais d'inscriptions, qui correspond à 160 € par doctorant-e et l'Université Bretagne Loire complète ce budget par des fonds propres pour les formations transversales et les outils numériques. "Chaque école doctorale a donc les mêmes moyens que les autres pour fonctionner" explique Sylvain Collonge. Si 10 d'entre elles sont centrées sur un domaine scientifique, la onzième est thématique s'intéressant à tout ce qui concerne la mer.

### LES MISSIONS DES DIFFÉRENTS ACTEURS DU DOCTORAT SUR LE TERRITOIRE

#### L'ÉCOLE DES DOCTEURS

- Mise en visibilité et pilotage opérationnel du doctorat ;
- Mise en place de procédures communes dans le respect de la charte du Doctorat de l'Université Bretagne Loire ;
- Promotion des compétences des docteurs et suivi de leur poursuite de carrière (en lien avec l'Observatoire de l'Université Bretagne Loire) ;
- Coordination de l'offre de formations transversales ;
- Création, mise en œuvre et évaluation de parcours de formations transversales coordonnées ;
- Coordination d'actions internationales ;
- Développement d'un outil de suivi et de gestion.

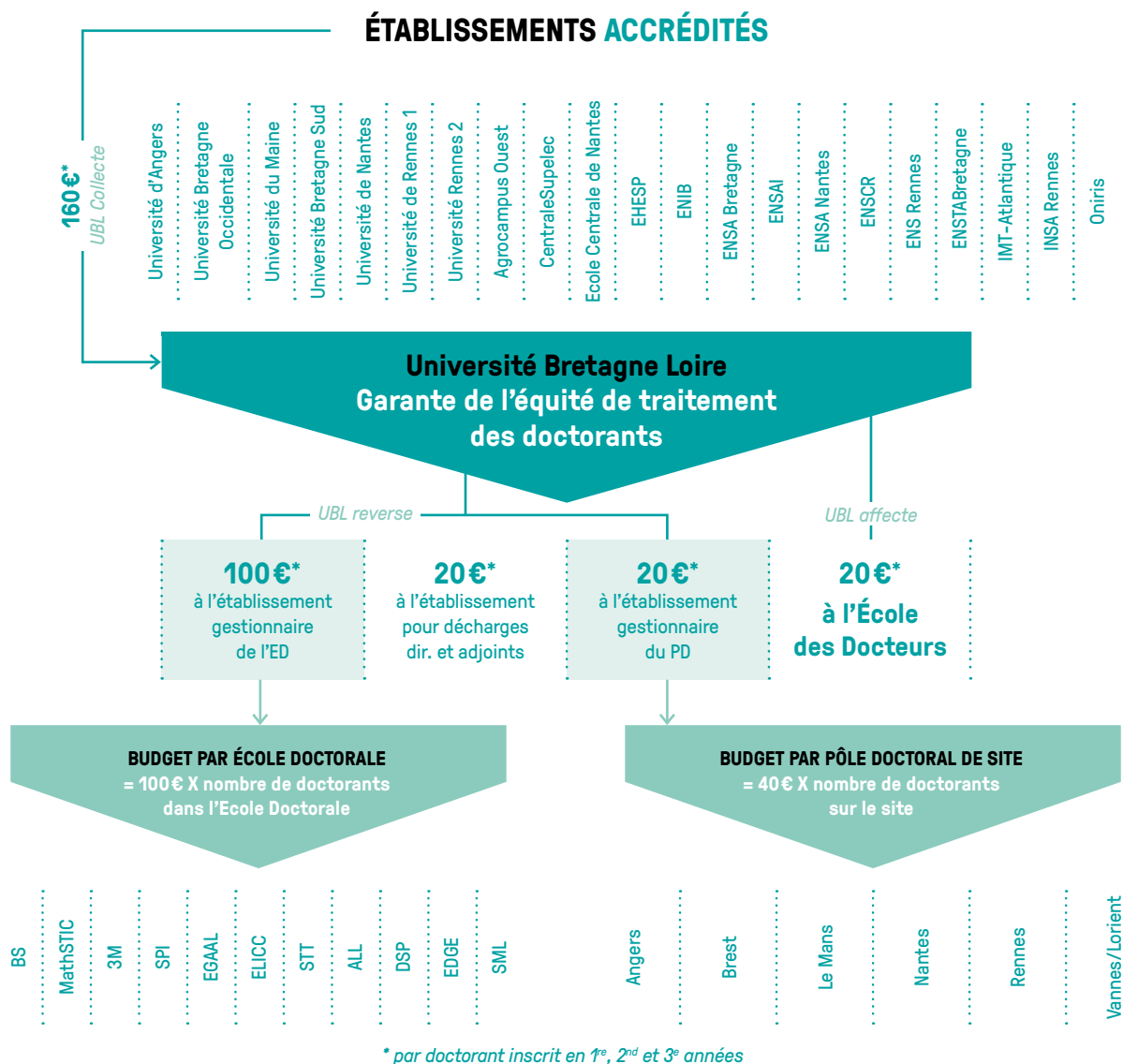
#### LES 11 ÉCOLES DOCTORALES

- Gèrent l'offre de formations disciplinaires,
- Attribuent les financements qui leur sont confiés et recrutent des doctorants,
- Assurent le suivi des doctorant-e-s et de la qualité de l'encadrement,
- Organisent des rencontres scientifiques et intellectuelles entre doctorants.

#### LES 6 PÔLES DOCTORAUX DE SITE (ANGERS, BREST, LE MANS, LORIENT/VANNES, NANTES, RENNES)

- Gèrent l'offre de formations transversales,
- Animent la coordination interrégionale/site,
- Assurent le soutien administratif des Ecoles Doctorales,
- Organisent des événements inter-ED sur site.

# MOYENS FINANCIERS CONSACRÉS AU DISPOSITIF DOCTORAL



## LES FORMATIONS DE L'ÉCOLE DES DOCTEURS EN BREF

**55 sessions de formation** réalisées en 2016/2017

pour un total de **473h de formations** réalisées (dont les Doctoriales)

**1 042 participants**

Unique en France, la plateforme "thèse en Bretagne Loire", permet de gérer et de diffuser l'ensemble des offres de thèses des 11 écoles doctorales <https://theses.u-bretagne Loire.fr/>

L'Université Bretagne Loire est également à l'origine du consortium AMETHIS, pour "Accès Multi-Etablissements aux Thèses, à l'International et au Suivi des doctorants et docteurs." Cet outil permet d'assurer le suivi administratif des doctorant-e-s de l'inscription jusqu'à la soutenance de leurs thèses, et de produire des éléments de reporting. Le consortium regroupe aujourd'hui 5 établissements (l'Université Côte d'Azur, l'Université Confédérale Léonard de Vinci, l'Université de Strasbourg, l'Université Sorbonne Paris Cité et l'Université Bretagne Loire).